

Zone de texte à côté = un encadré

Superficie du bassin (km ²) :	647
Nbre de communes :	88
Nbre d'intercommunalités :	4
Nbre de QPV :	10

	Bassin	Ile-de-France
Population (Insee RP2018)		
Population en 2018	271 476	12 213 447
Part des moins de 15 ans	22%	19%
Part des 15-29 ans	21%	20%
Part des 30-59 ans	40%	41%
Part des 60 ans et plus	17%	20%
Part des femmes	51%	52%
Densité de population (hab/km ²)	419	1 019
Population active (Insee RP2018)		
Population active résidente des 15-64 ans	133 329	6 125 543
Taux d'activité des 15-64 ans	74%	76%
Taux d'emploi des 15-64 ans	66%	67%
Taux d'emploi des moins de 30 ans	43%	45%
Taux d'emploi des 30-54 ans	82%	82%
Taux d'emploi des 55-64 ans	58%	60%
Taux d'emploi des femmes (15-64 ans)	63%	64%
Mobilité (Insee RP2018)		
Part des actifs résidant travaillant dans le bassin	45%	45%
Part des emplois occupés par des actifs résidant	51%	43%
Part des personnes utilisant les transports en commun pour aller travailler	18%	44%
Part des personnes utilisant la voiture et/ou deux-roues pour aller travailler	74%	46%

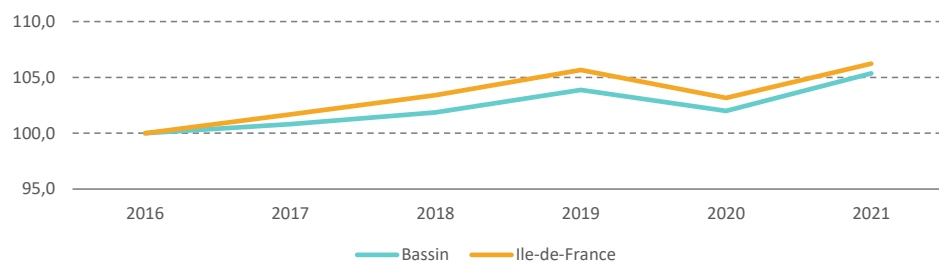
Organisation du territoire

-  Bassin d'emploi (focus)
-  Autres Bassins d'emplois
-  Métropole du Grand Paris
-  Intercommunalités
-  Communes sièges d'intercommunalités

	Bassin	Ile-de-France
Emploi (Insee RP 2018)		
Emploi en 2018	106 451	5 769 857
Part de l'emploi non salarié	8%	10%
Part de l'emploi dans l'industrie	14%	7%
Part de l'emploi dans la construction	6%	5%
Part de l'emploi dans le commerce, transports et services divers	45%	60%
Part de l'emploi dans l'administr publique, enseign., santé et action sociale	35%	27%
Indicateur de concentration de l'emploi (Nbre d'emplois dans le bassin pour 100 actifs ayant un emploi résidant dans le bassin)	89	105
Emploi (FLORES 2018)		
Part de l'emploi public	26%	19%

Evolution de l'emploi salarié (base 100 en 2015)

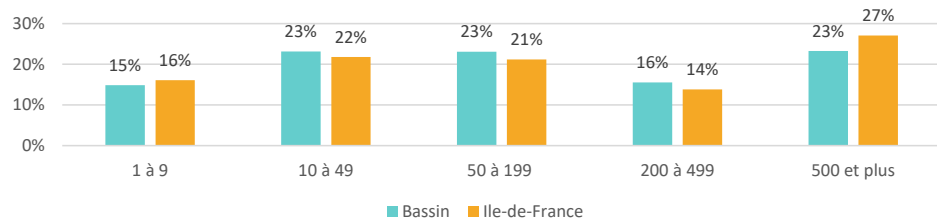
Source : ACOSS, 2015-2020



années	Bassin	Ile-de-France	effectifs du bassin	effectifs Ile-de-France
2016	100,0	100,0	78 839	4 529 019
2017	100,8	101,7	79 476	4 605 756
2018	101,9	103,4	80 308	4 683 539
2019	103,9	105,7	81 901	4 785 386
2020	102,0	103,2	80 414	4 672 107
2021	105,4	106,2	83 064	4 811 195

Répartition des effectifs salariés des établissements actifs

Source : Insee, FLORES, 2018.



Tranche	Bassin	Ile-de-France	effectifs du bassin	effectifs Ile-de-France
1 à 9	15%	16%	15 528	892 190
10 à 49	23%	22%	24 176	1 205 830
50 à 199	23%	21%	24 113	1 173 207
200 à 499	16%	14%	16 225	766 340
500 et plus	23%	27%	24 312	1 498 491
total	100%	100%	104 354	5 536 058

Les principaux secteurs employeurs (effectifs salariés)

Source : Acoess 2015-2020

NAF Niveau 38
Commerce ; réparation d'automobiles et de motocycles
Activités de services administratifs et de soutien
Construction
Transports et entreposage
Hébergement médico-social et social et action sociale sans hébergement
Ensemble emploi salarié

Bassin			
Effectifs 2020	Part % 2020	Indice de spécificité 2020	evo. 2015-2020
13 980	17%	114	7%
12 220	15%	122	6%
6 353	8%	107	3%
6 027	7%	93	19%
5 007	6%	139	17%
83 064			5%

ILE DE FRANCE		
Effectifs 2020	Part % 2020	evo. 2015-2020
711 676	15%	1%
581 383	12%	10%
342 899	7%	22%
376 945	8%	3%
208 929	4%	10%
4 811 195		6%

Les secteurs employeurs les plus spécifiques* (effectifs salariés)

Source : Acoess 2015-2020

NAF Niveau 38
Industrie chimique
Fabrication de produits en caoutchouc et en plastique ainsi que d'autres produits minéraux non métalliques
Fabrication de produits informatiques, électroniques et optiques
Métallurgie et fabrication de produits métalliques à l'exception des machines et des équipements
Autres industries manufacturières ; réparation et installation de machines et d'équipements
Ensemble emploi salarié

Bassin			
Effectifs 2020	Part % 2020	Indice de spécificité 2020	evo. 2015-2020
1 919	2%	424	6%
1 188	1%	399	-15%
2 023	2%	325	5%
1 200	1%	313	-28%
2 153	3%	296	2%
83 064			5%

ILE DE FRANCE		
Effectifs 2020	Part % 2020	evo. 2015-2020
26 228	1%	2%
17 253	0%	-10%
36 094	1%	2%
22 183	0%	-10%
42 136	1%	2%
4 811 195		6%

* Seuls les secteurs représentant un volume conséquent d'emplois (plus de 500 effectifs en 2019) ont été retenus.

Les cinq secteurs qui embauchent le plus en contrat durable (CDD de plus de 6 mois et CDI)

Source : Urssaf - Acoff

DPAE : Déclaration préalable à l'embauche

Secteur	Nombre de DPAE en 2019	Evolution 2018/2019
GZ - Commerce ; réparation d'automobiles et de motocycles	4 187	0%
NZ - Activités de services administratifs et de soutien	3 571	-10%
IZ - Hébergement et restauration	3 359	2%
FZ - Construction	2 105	5%
HZ - Transports et entreposage	1 890	27%

Répartition de l'emploi par fonction et sphère

Répartition et évolution des effectifs par fonction

Source : RP 2013-2018

Les 15 fonctions
Administration publique
Agriculture
Bâtiment-Travaux Publics
Commerce inter-entreprises
Conception, Recherche
Culture, Loisirs
Distribution
Education, Formation
Entretien, Réparation
Fabrication
Gestion
Prestations Intellectuelles
Santé, Action Sociale
Services de Proximité
Transports, Logistique
TOTAL
Dont cadres des fonctions métropolitaines

Bassin			
Effectif 2018	Part en %	Indice de spécificité	evo. 2013-2018
11 516	11%	118,6	11%
633	1%	255,6	7%
4 832	5%	106,2	-3%
5 670	5%	106,3	-12%
4 497	4%	84,9	-2%
1 812	2%	40,4	-7%
6 250	6%	98,0	-8%
7 050	7%	139,0	3%
6 922	7%	124,2	-6%
7 704	7%	137,9	-2%
15 458	15%	80,0	-6%
4 923	5%	65,8	6%
10 510	10%	119,4	13%
9 020	8%	84,8	0%
9 658	9%	121,1	7%
106 451	100%		0%
13 980	13%	59,4	-2%

ILE DE FRANCE		
Effectif 2018	Part en %	evo. 2013-2018
526 223	9%	1%
13 412	0%	-7%
246 674	4%	-1%
289 177	5%	-2%
287 065	5%	6%
243 173	4%	3%
345 806	6%	-4%
274 971	5%	2%
302 188	5%	-2%
302 833	5%	0%
1 047 394	18%	1%
405 219	7%	11%
477 100	8%	6%
576 379	10%	1%
432 225	7%	0%
5 769 838	100%	1%
1 276 624	22%	9%



Répartition et évolution des effectifs par sphère

Source : RP 2013-2018

Sphères présentielle et productive
Présentielle
Productive
TOTAL

Bassin			ILE DE FRANCE		
Effectif 2018	%	evo. 2013-2018	Effectif 2018	%	evo. 2013-2018
68 517	64%	3%	3 672 702	64%	0%
37 934	36%	-5%	2 097 137	36%	3%
106 451	100%	0%	5 769 838	100%	1%

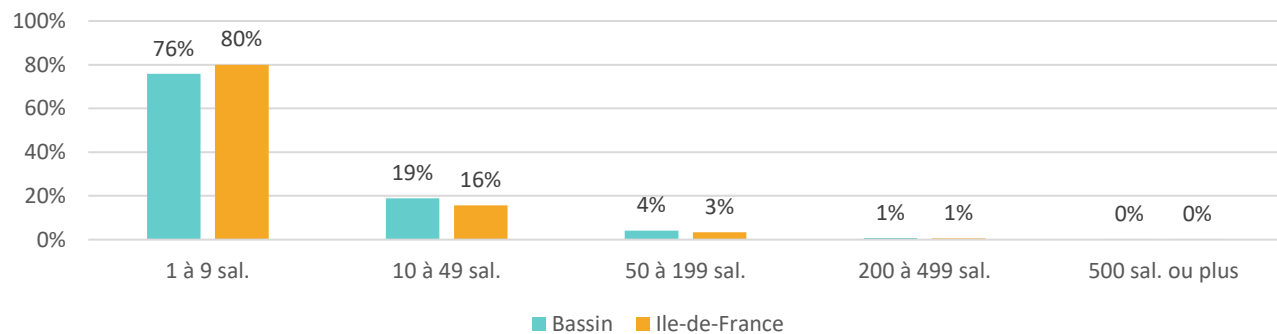


Tissu productif

	Bassin	Ile-de-France
Tissu productif (Insee – REE 2018)		
Nombre d'établissements	22 577	1 428 803
Nombre de créations d'établissements	3 761	229 376
Taux de création d'établissements	17%	16%
Nombre d'établissements d'un salarié ou plus	6 550	368 634
Nombre de créations d'établissements d'un salarié ou plus	150	9 396
Taux de création d'établissements d'un salarié ou plus	2%	3%
Nombre d'établissements dans l'artisanat	5 624	292 178
Part des établissements dans l'artisanat	25%	20%

Répartition des établissements employant au moins un salarié, par taille

Source : INSEE FLORES, 2018



	1 à 9 sal.	10 à 49 sal.	50 à 199 sal.	200 à 499 sal.	500 sal. ou plus
Bassin	76%	19%	4%	1%	0%
Ile-de-France	80%	16%	3%	1%	0%



Les principaux établissements employeurs du bassin – Secteur privé

Source : INSEE Flores 2018

Raison Sociale	Commune	Tranche d'eff. salariés	Secteur d'activité détaillé
SAFRAN ELECTRONICS & DEFENSE	Eragny	De 1 000 à 1 499 salariés	Fab. prod. informat., électronique. & opt.
SPIE NUCLEAIRE	Cergy	De 1 000 à 1 499 salariés	Construction
CONTINENTALE PROTECTIONS SERVICES	Saint-Ouen-l'Aumôr	De 1 000 à 1 499 salariés	Act. de svices administratifs & soutien
LUXURY CLEANING SERVICES	Saint-Ouen-l'Aumôr	De 750 à 999 salariés	Act. de svices administratifs & soutien
CAISSE PRIMAIRE ASSUR MALADIE VAL D'OI	Cergy	De 750 à 999 salariés	Administration publique
ASSOCIATION GROUPE ESSEC	Cergy	De 750 à 999 salariés	Enseignement
3M FRANCE	Cergy	De 750 à 999 salariés	Fab. ps caou., plas., aut. ps mi. non m.
RENAULT SAS	Eragny	De 500 à 749 salariés	Fabrication de matériels de transport
IDEMIA IDENTITY & SECURITY FRANCE	Osny	De 500 à 749 salariés	Aut. ind. manif.; répa. & inst. de mach.
CERBA	Saint-Ouen-l'Aumôr	De 500 à 749 salariés	Activités pour la santé humaine

Les principaux établissements employeurs du bassin – Secteur public

Source : INSEE Flores 2018

Raison Sociale	Commune	Tranche d'eff. salariés	Secteur d'activité détaillé
CENTRE HOSPITALIER RENE DUBOS	Pontoise	De 3 000 à 3 999 salariés	Activités pour la santé humaine
DEPARTEMENT DU VAL D OISE	Cergy	De 3 000 à 3 999 salariés	Administration publique
DIR SCES DEP EDUCATION NAT VAL D OISE	Osny	De 1 500 à 1 999 salariés	Enseignement
COMMUNE DE CERGY	Cergy	De 1 000 à 1 499 salariés	Administration publique
DIR DEPARTEMENTALE SECURITE PUBLIQUE	Cergy	De 750 à 999 salariés	Administration publique
GPT HOSPITALIER INTERCOM VEXIN	Magny-en-Vexin	De 750 à 999 salariés	Activités pour la santé humaine
COMMUNAUTE D'AGGLO DE CERGY-PONTOISE	Cergy	De 500 à 749 salariés	Administration publique
COMMUNE DE PONTOISE	Pontoise	De 500 à 749 salariés	Administration publique
DIR DEP FINANCES PUBLIQUES VAL D'OISE	Cergy	De 500 à 749 salariés	Administration publique
COMMUNE DE SAINT OUEN L AUMONE	Saint-Ouen-l'Aumôr	De 250 à 499 salariés	Administration publique

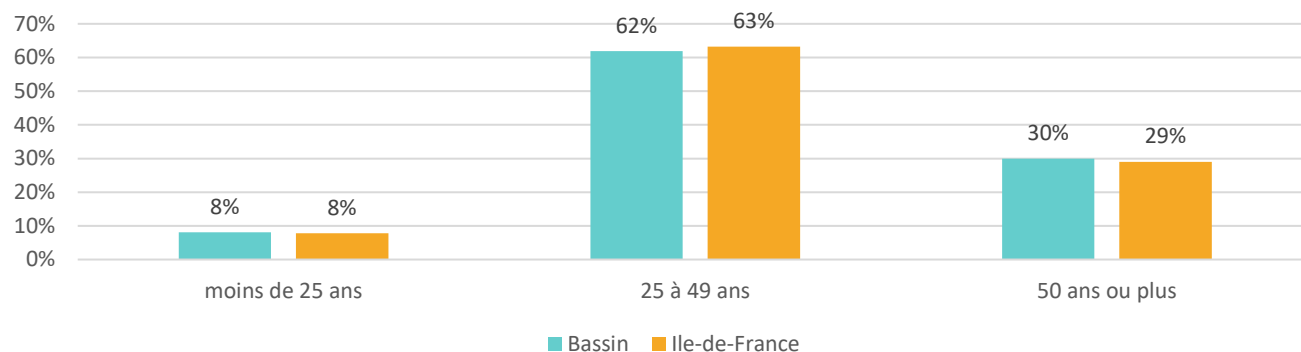


Caractéristiques des actifs en emploi dans le bassin

Nombre d'actifs travaillant dans le bassin : **106 451**

Répartition par âge des actifs travaillant dans le bassin

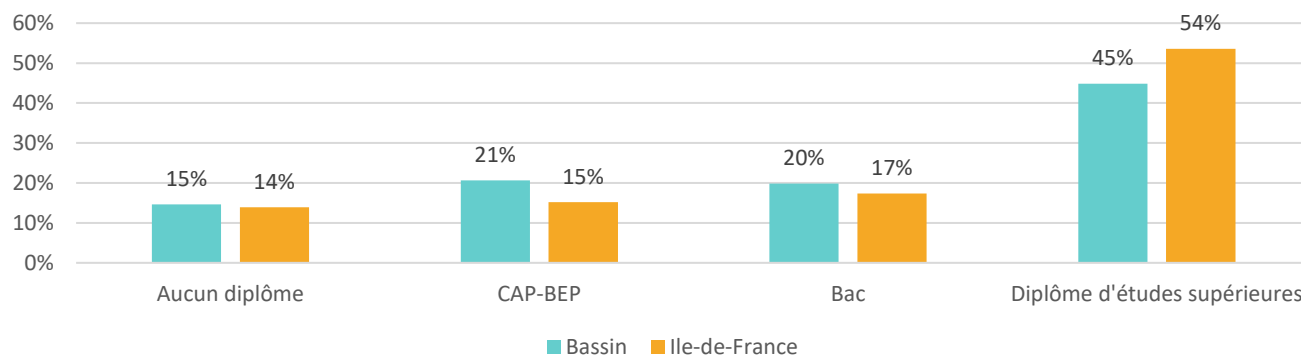
Source: INSEE RP2018



Classe d'âge	Bassin	Ile-de-France
moins de 25 ans		
ans	8%	8%
25 à 49 ans	62%	63%
50 ans ou plus	30%	29%

Diplôme le plus élevé des actifs travaillant dans le bassin

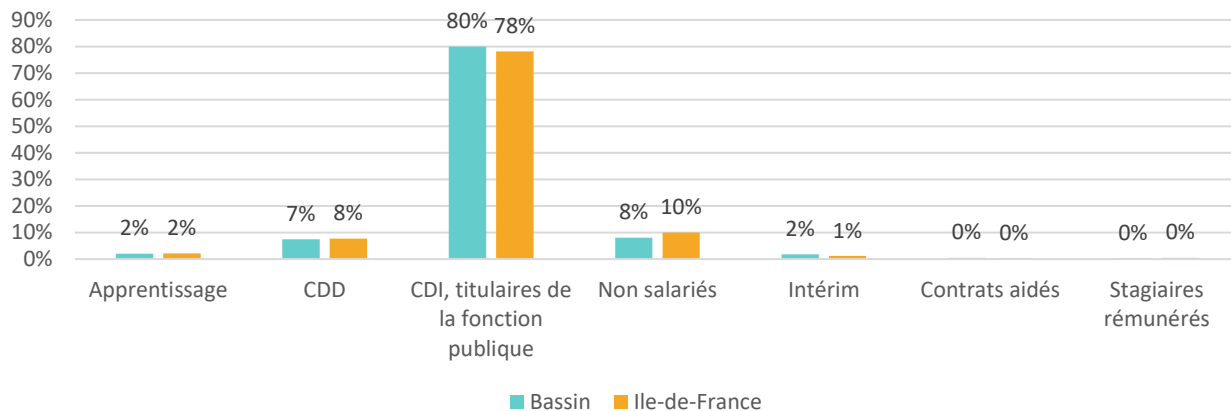
Source: INSEE RP2018



Niveau de diplôme	Bassin	Ile-de-France
Aucun diplôme		
diplôme	15%	14%
CAP-BEP	21%	15%
Bac	20%	17%
Diplôme d'études supérieures	45%	54%

Conditions d'emploi des actifs travaillant dans le bassin

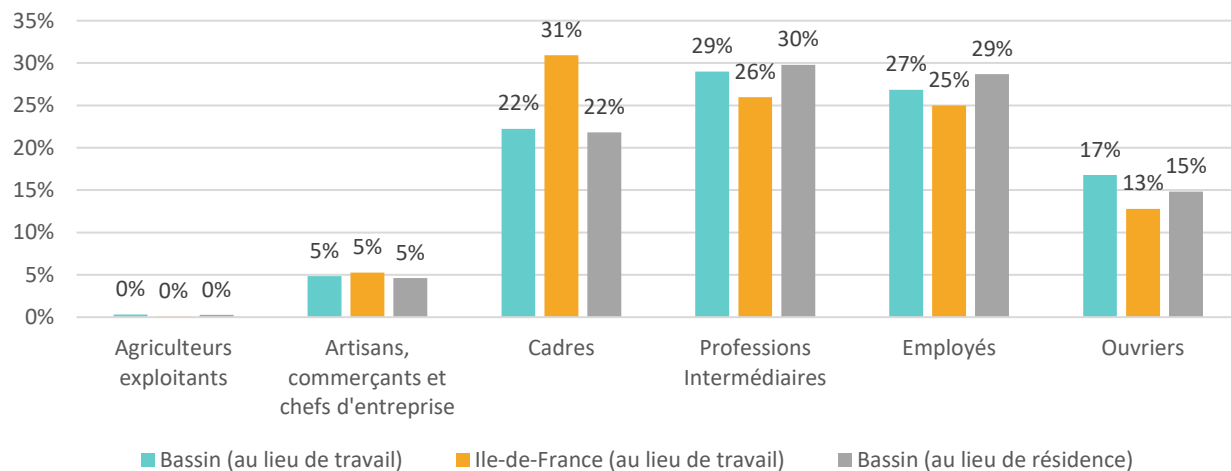
Source: INSEE RP2018



Conditions d'emploi	Bassin	Ile-de-France
Apprentissage	2%	2%
CDD	7%	8%
CDI, titulaires	80%	78%
Non salariés	8%	10%
Intérim	2%	1%
Contrats aidés	0%	0%
Stagiaires rém	0%	0%

Catégories socio-professionnelles des actifs dans le bassin

Source: INSEE RP2018



Catégorie Sociale	Bassin (au lieu de travail)	Ile-de-France (au lieu de travail)	Bassin (au lieu de résidence)
Agriculteurs e:	0%	0%	0%
Artisans, com	5%	5%	5%
Cadres	22%	31%	22%
Professions In	29%	26%	30%
Employés	27%	25%	29%
Ouvriers	17%	13%	15%

Les principales familles professionnelles dans le bassin

Source : INSEE RP 2018

Familles professionnelles (FAP 87)	Bassin		Ile-de-France
	Effectifs	Part %	Part %
W0Z : Enseignants	5 652	5%	4%
T4Z : Agents d'entretien	4 620	4%	4%
L5Z : Cadres des services administratifs, comptables et financiers	3 865	4%	7%
P0Z : Employés administratifs de la fonction publique (catégorie C et assimilés)	3 759	4%	3%
J3Z : Conducteurs de véhicules	3 184	3%	3%

Les familles professionnelles les plus spécifiques dans le bassin*

Source : INSEE RP 2018

Familles professionnelles (FAP 87)	Bassin			Ile-de-France
	Effectifs	Part %	Indice de spécificité	Part %
J1Z : Ouvriers qualifiés de la manutention	2 289	2%	202	1%
D6Z : Techniciens et agents de maîtrise des industries mécaniques	1 085	1%	175	1%
J0Z : Ouvriers non qualifiés de la manutention	2 078	2%	168	1%
V4Z : Professionnels de l'action sociale et de l'orientation	1 678	2%	149	1%
W0Z : Enseignants	5 652	5%	143	4%

* Parmi les familles professionnelles regroupant plus de 1% des actifs travaillant dans le bassin



Marché du travail

Marché du travail (Dares, Pôle Emploi, traitement Direccte Idf)	Bassin	Ile-de-France
Nombre moyen demandeurs d'emploi ABC en 2021	23 587	1 035 261
<i>dont jeunes (moins de 25 ans)</i>	12%	10%
<i>dont seniors (50 ans ou plus)</i>	24%	27%
<i>dont femmes</i>	51%	50%
<i>sans diplôme</i>	17%	16%
<i>dont niveau CAP-BEP</i>	26%	21%
<i>dont niveau Bac</i>	24%	21%
<i>dont niveau Bac + 2</i>	14%	14%
<i>dont niveaux supérieurs au Bac +2</i>	19%	28%
<i>dont DE de plus d'un an</i>	48%	50%
Taux d'écoulement de la demande	61%	59%
Marché du travail (DIRECCTE, Insee)		
Part des demandeurs d'emploi en QPV	14%	19%
Taux de chômage des 15-64 ans en 2018	12%	12%



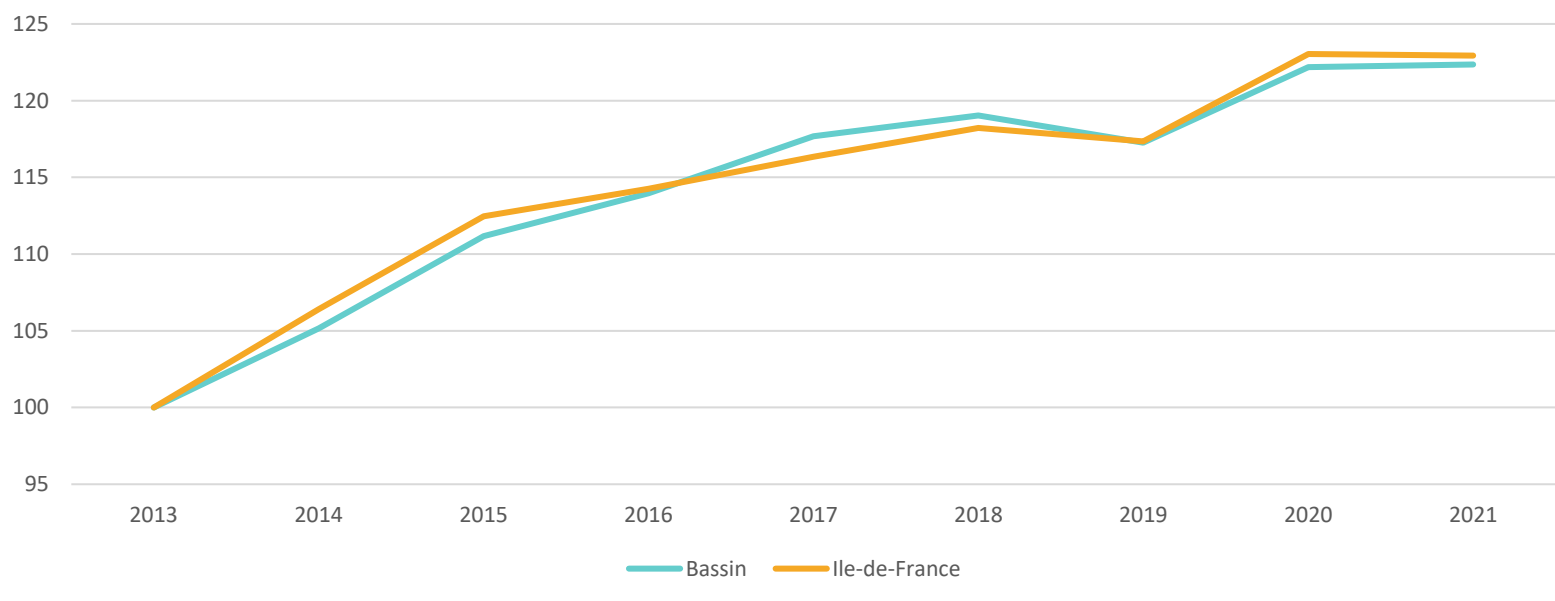
Marché du Travail



	2013	2014	2015	2016	2017	2018	2019	2020	2021
Bassin	100	105	111	114	118	119	117	122	122
Ile-de-France	100	106	112	114	116	118	117	123	123

Evolution annuelle de la demande d'emploi (catégories ABC),
base 100 en décembre 2013

Sources : Dares, Pôle-Emploi, traitement Direccte IdF.





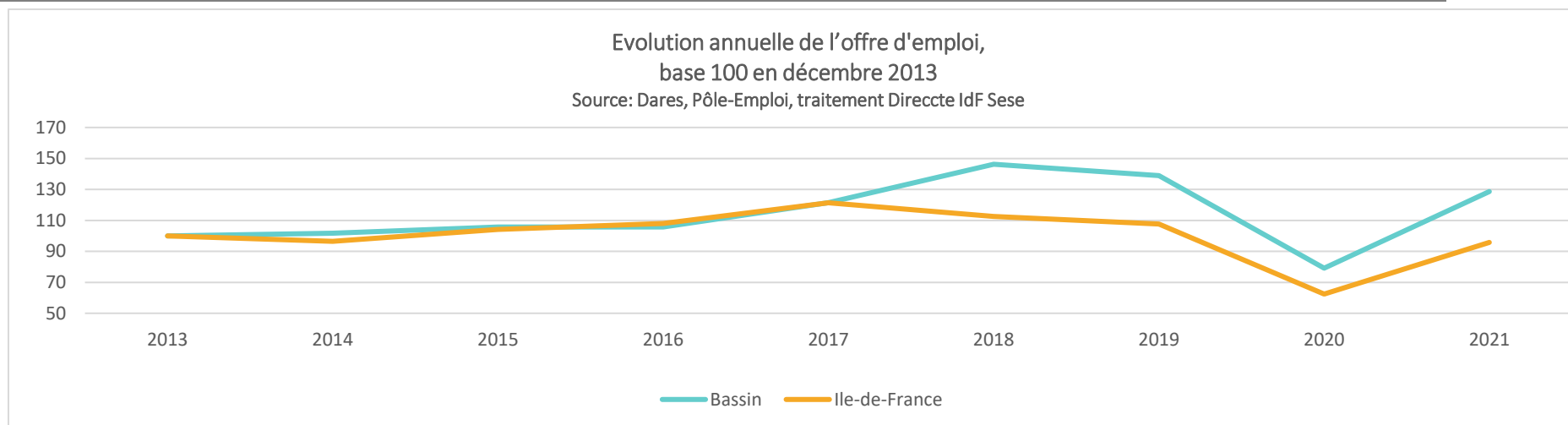
Les principaux métiers recherchés par les demandeurs d'emploi résidant dans le bassin (moyenne trimestrielle)

Source : Dares, Pôle-Emploi, traitement Direccte IdF, 2021

Familles professionnelles (FAP 87)	Bassin	Ile-de-France
J1Z : Ouvriers qualifiés de la manutention	1 152	33 043
T2B : Assistantes maternelles	1 127	41 738
L2Z : Employés administratifs d'entreprise	1 100	40 823
S1Z : Cuisiniers	1 096	41 871
J3Z : Conducteurs de véhicules	1 086	45 224

	2013	2014	2015	2016	2017	2018	2019	2020	2021
Bassin	100	102	106	106	121	146	139	79	129
Ile-de-France	100	96	104	108	121	113	108	62	96

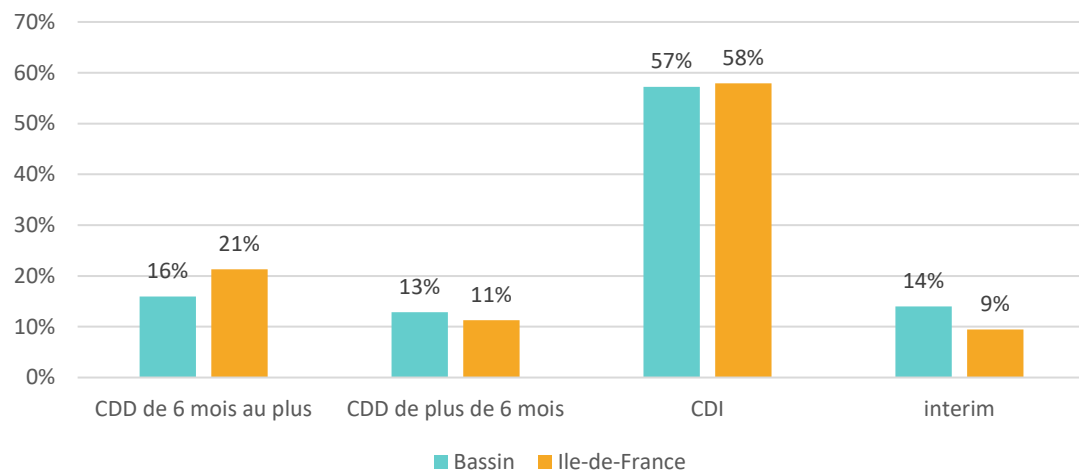
Evolution annuelle de l'offre d'emploi,
base 100 en décembre 2013
Source: Dares, Pôle-Emploi, traitement Direccte IdF Sese





Répartition des offres selon la durée du contrat (données trimestrielles)

Source: Dares, Pôle-Emploi, traitement Direccte IdF, 2021



Type d'offre	Bassin	Ile-de-France
CDD de 6 mois	16%	21%
CDD de plus d	13%	11%
CDI	57%	58%
interim	14%	9%

Le TOP 5 des offres d'emploi dans le bassin (données trimestrielles)

Source : Dares, Pôle-Emploi, traitement Direccte IdF, 2021

Familles professionnelles (FAP 87)	Bassin	Ile-de-France
J3Z : Conducteurs de véhicules	579	15 847
V4Z : Professionnels de l'action sociale et de l'orientation	539	13 958
S1Z : Cuisiniers	522	17 089
G1Z : Techniciens et agents de maîtrise de la maintenance	465	31 552
J0Z : Ouvriers non qualifiés de la manutention	407	14 977



Marché du travail – Tensions

(BMO 2022 - Pôle Emploi)		
	Nbre de projets de recrutement	Dont difficiles (en %)
Bassin	9 358	50%
Ile-de-France	531 527	45%

Métiers où les projets de recrutement sont les plus nombreux dans le bassin

Source : BMO 2022 - Pôle Emploi

Familles professionnelles (FAP 225)	Bassin		Ile-de-France
	Nbre de projets de recrutement	Part dans l'ensemble des projets du bassin	Part dans l'ensemble des projets de la région
T3Z61 : Agents de sécurité et de surveillance	569	6%	2%
J0Z20 : Ouvriers non qualifiés de l'emballage et manutentionnaires	501	5%	2%
V5Z81 : Professionnels de l'animation socioculturelle	405	4%	2%
T2A60 : Aides à domicile et aides ménagères	371	4%	2%
S1Z20 : Aides de cuisine, apprentis de cuisine et employés polyvalents de la rest	302	3%	4%



Métiers où la part des projets jugés difficiles est la plus élevée dans le bassin *

Source : BMO 2022 - Pôle Emploi

Familles professionnelles (FAP 225)	Bassin		Ile-de-France
	Nbre de projets de recrutement	Part des projets difficiles	Part des projets difficiles
B4Z43 : Electriciens du bâtiment	94	100%	61%
B6Z73 : Chefs de chantier, conducteurs de travaux (non cadres)	113	100%	65%
J1Z80 : Responsables magasinage	107	90%	41%
R1Z60 : Vendeurs en produits alimentaires	149	83%	43%
V4Z83 : Educateurs spécialisés	165	82%	58%

* Parmi les métiers regroupant plus de 1% des projets de recrutement du bassin.

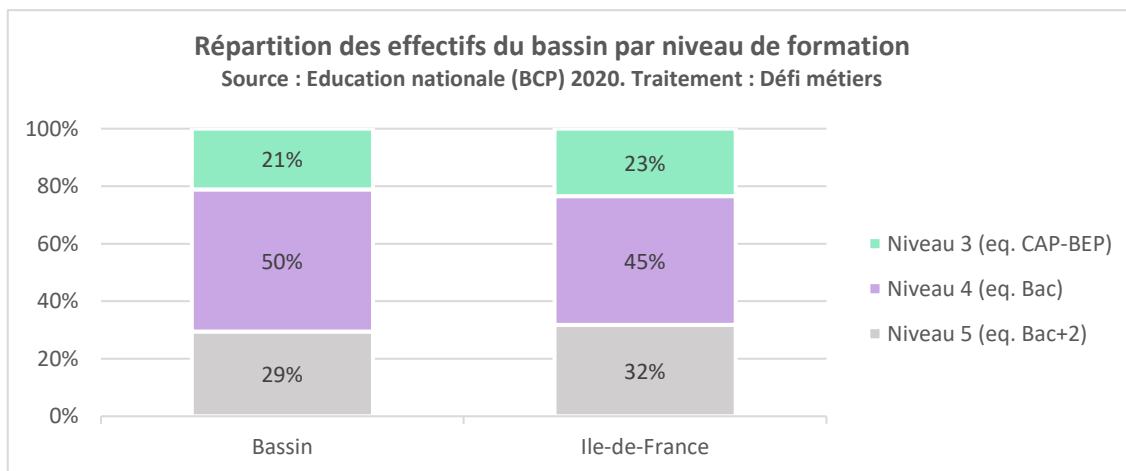


La formation professionnelle initiale – du niveau 3 au niveau 5*

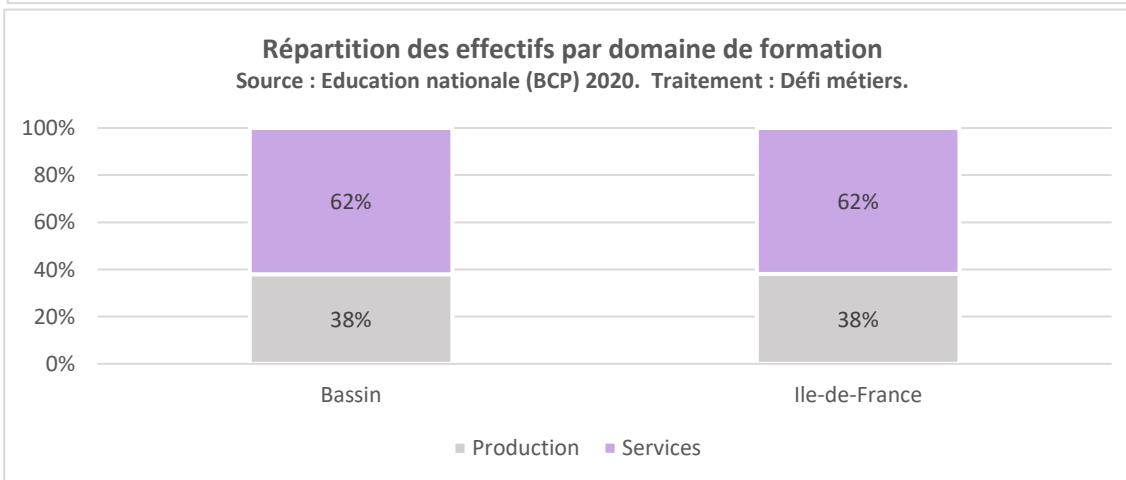
Les effectifs présentés ici concernent les effectifs d'inscrits en année diplômante (sous statut scolaire ou en apprentissage). Les effectifs sont comptabilisés au lieu de formation et non au domicile.

* Niveau européen

Nombre de jeunes inscrits en année diplômante : 2032



Territoires	Niveau 5 (eq. Bac+2)	Niveau 4 (eq. Bac)	Niveau 3 (eq. CAP-BEP)	Total général
Bassin	29%	50%	21%	100%
Ile-de-France	32%	45%	23%	100%

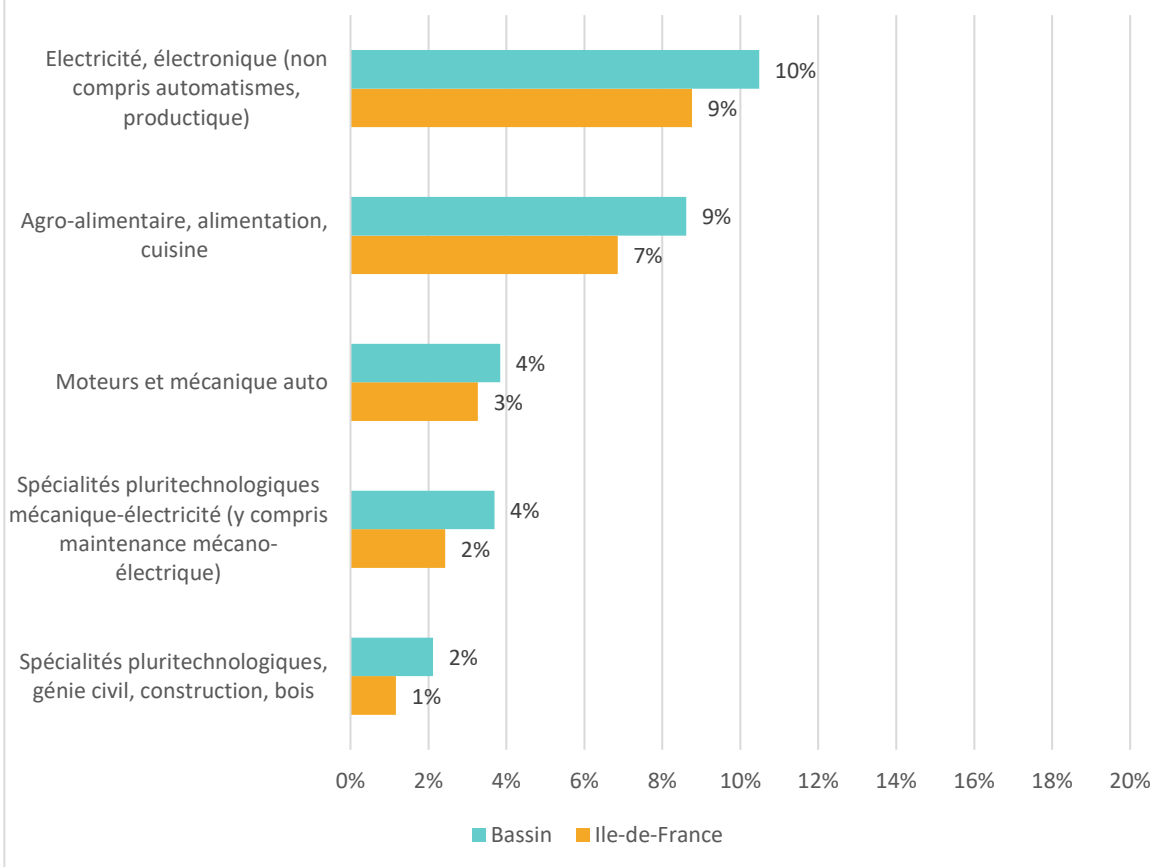


Territoires	Production	Services	Total général
Bassin	38%	62%	100%
Ile-de-France	38%	62%	100%



Les 5 premières spécialités de formation dans la production

Source : Education nationale (BCP) 2020. Traitement: Défi métiers.



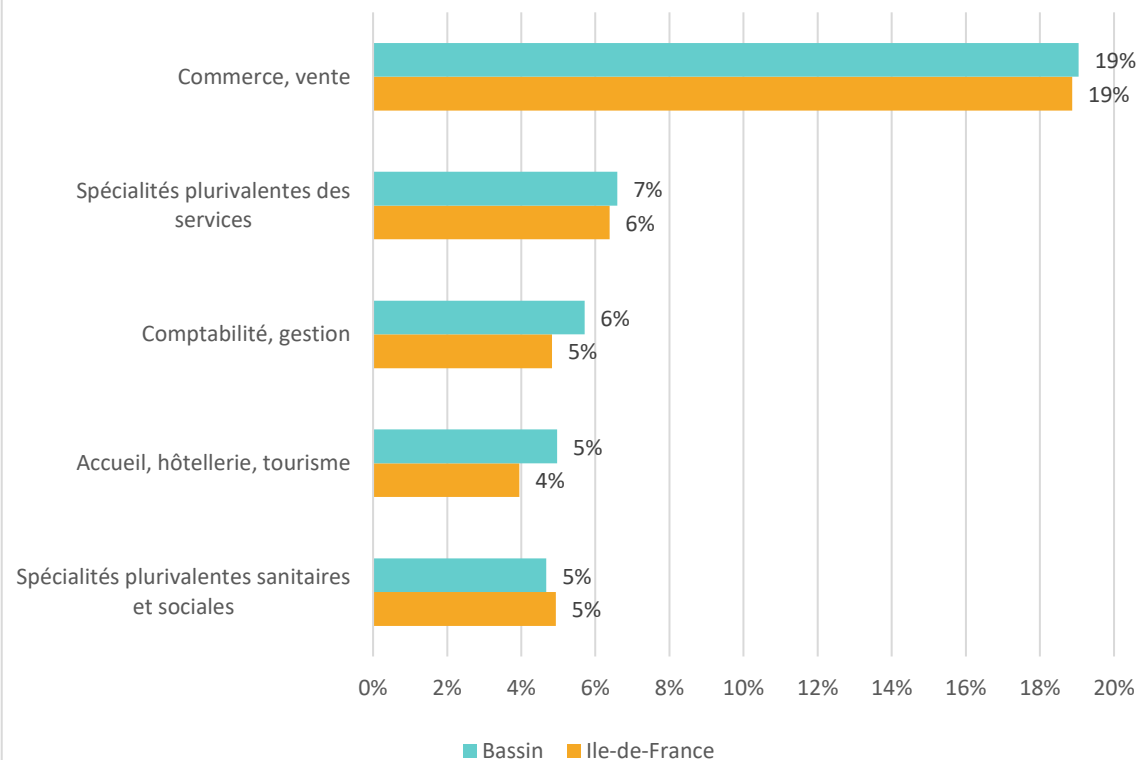
Spécialité de formation	Bassin	Ile-de-France
Spécialités plurite	2%	1%
Spécialités plurite	4%	2%
Moteurs et mécar	4%	3%
Agro-alimentaire,	9%	7%
Electricité, électro	10%	9%

Le pourcentage correspond au nombre de jeunes inscrits en année diplômante dans la spécialité de formation donnée sur l'ensemble des jeunes de la même année toutes spécialités confondues (production et services).



Les 5 premières spécialités de formation dans les services

Source : Education nationale (BCP) 2020. Traitement: Défi métiers.



Spécialité de formation	Bassin	Ile-de-France
Spécialités plurivalentes des services	5%	5%
Accueil, hôtellerie	5%	4%
Comptabilité, gestion	6%	5%
Spécialités plurivalentes des services	7%	6%
Commerce, vente	19%	19%

Le pourcentage correspond au nombre de jeunes inscrits en année diplômante dans la spécialité de formation donnée sur l'ensemble des jeunes de la même année toutes spécialités confondues (production et services).



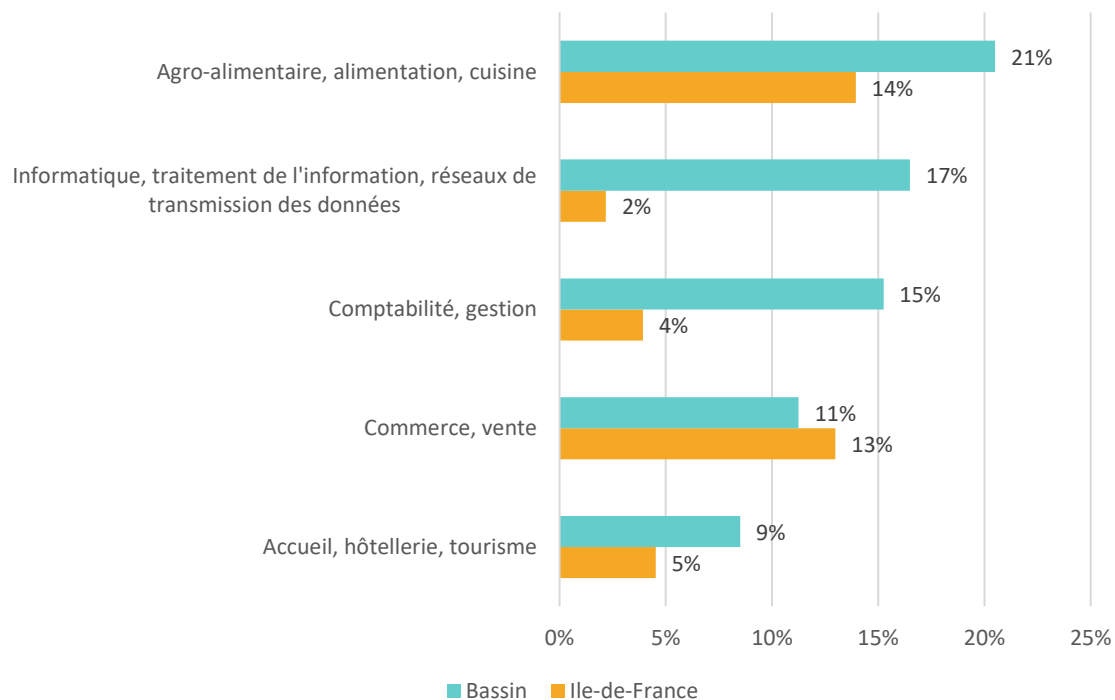
Zoom sur l'apprentissage

Dans le bassin, les apprentis inscrits en année diplômante sont : **400**

Entre 2019 et 2020, les effectifs d'apprentis ont connu une forte augmentation sous l'effet conjoint de la loi « Liberté de choisir son avenir professionnel » réformant l'apprentissage et des mesures gouvernementales de soutien.

Les 5 premières spécialités de formation en apprentissage

Source : Education nationale (BCP) 2020. Traitement: Défi métiers.



Spécialité de formation	Bassin	Ile-de-France
Accueil, hôtellerie	9%	5%
Commerce, vente	11%	13%
Comptabilité, ges	15%	4%
Informatique, trait	17%	2%
Agro-alimentaire,	21%	14%

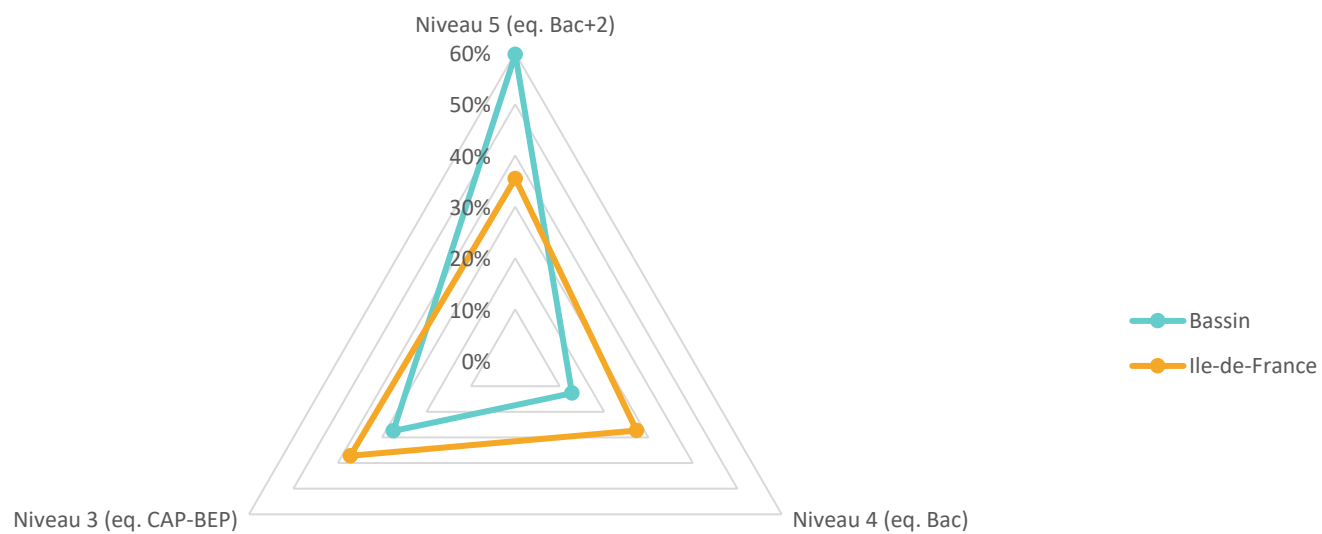


	Niveau 5 (eq. Bac+2)	Niveau 4 (eq. Bac)	Niveau 3 (eq. CAP-BEP)	Total général
--	----------------------	--------------------	------------------------	---------------

Bassin	60%	13%	28%	100%
Ile-de-France	36%	27%	37%	100%

Répartition des effectifs du bassin par niveau de formation

Source : Education nationale (BCP) 2020. Traitement: Défi métiers





Formation continue des demandeurs d'emploi

La formation professionnelle des demandeurs d'emploi

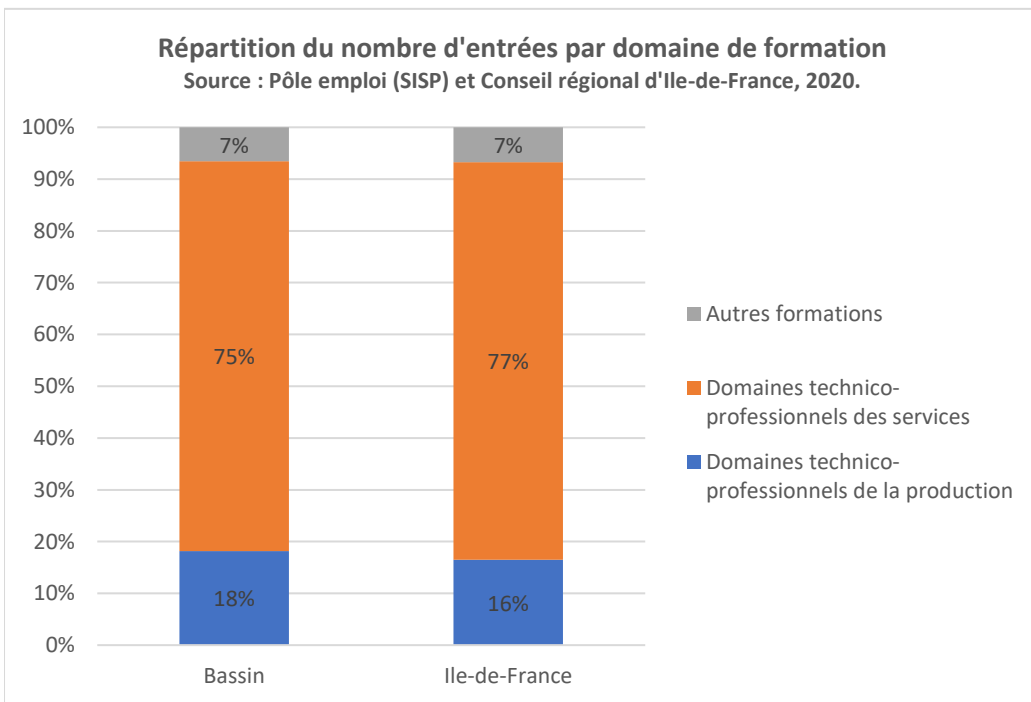
Les données présentées ici concernent les entrées en formation.

Les actions de formation comptabilisées sont celles financées par :

- Pôle emploi dans le cadre des AIF (Aides individuelles à la Formation) et des AFC (Actions de Formation Conventionnées)
- Le Conseil Régional Île-de-France concernant les dispositifs des formations 'métiers'. Il s'agit des dispositifs avec un financement dans le cadre de marché (PRFE) ou dans le cadre de subventions (actions territorialisées et soutien régional aux actions expérimentales). Cela ne prend pas en compte les formations dans le cadre des aides individuelles.

Nombre d'entrées sur le bassin :

1702



Domaine de formation	Bassin	Ile-de-France
Domaines technico-professionnels de la production	18%	16%
Domaines technico-professionnels des services	75%	77%
Autres formations	7%	7%

Autres formations': comprennent les formations des domaines disciplinaires et du développement personnel (le poids de ces dernières est sous-évalué car elles ne sont pas toujours référencées en tant que telles).

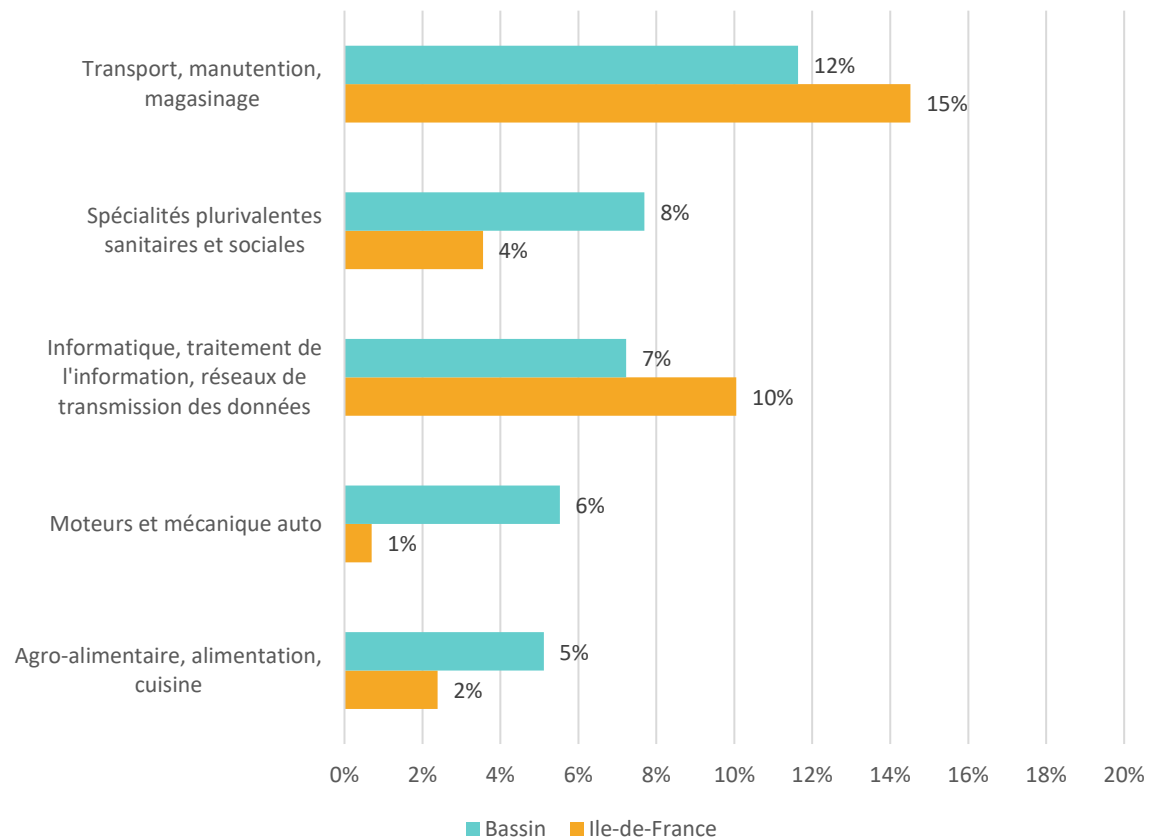




des demandeurs d'emploi

Les 5 premières spécialités de formation

Source : Pôle emploi (SISP) et Conseil régional d'Ile-de-France, 2020.



Spécialité de formation	Bassin	Ile-de-France
Agro-alimentaire,	5%	2%
Moteurs et mécar	6%	1%
Informatique, trait	7%	10%
Spécialités pluriva	8%	4%
Transport, manut	12%	15%

Le pourcentage correspond au nombre d'entrées en formation dans la spécialité de formation donnée sur l'ensemble des entrées en formation toutes spécialités confondues.



Formation continue des demandeurs d'emploi





Sources des données :

Pour la population :

- **Recensement de la Population (INSEE) :** Le recensement de la population permet de connaître à une échelle locale fine la population et son évolution ainsi que ses principales caractéristiques (âge, profession exercée, déplacements quotidiens, lieux de travail et de résidence, etc.).

Pour l'emploi :

- **Recensement de la Population (INSEE) :** Le recensement de la population couvre l'ensemble de l'emploi (salarié et non salarié, privé et public) et permet d'avoir des données disponibles à une échelle infra-régionale. C'est l'une des rares sources qui permet d'analyser la répartition des actifs en emploi selon leurs familles d'activité professionnelle et de croiser ses caractéristiques avec les secteurs d'activité.

- **ACOSS :** Ces données ne concernent que les effectifs d'emploi salarié. Elles permettent de suivre l'évolution annuelle de l'emploi à une échelle géographique fine et par secteur. Elles sont produites par l'Acoss (Agence centrale des organismes de sécurité sociale) et les Urssaf à partir des formalités déclaratives des *Attention, depuis le 1er trimestre 2017, les secteurs AZ « Agriculture, sylviculture et pêche » et UZ « Activités extra-territoriales » ne figurent plus dans la base Acoss.*

- **Flores - Fichier localisé des rémunérations et de l'emploi salarié (INSEE) :** Flores succède à Clap. Flores permet de connaître la répartition des effectifs salariés selon la taille des établissements employeurs des secteurs marchand et non marchand. Il s'agit d'un système d'information construit pour l'essentiel à partir du fichier « Tous salariés » (anciennement appelé « DADS Grand format »).

Pour le tissu productif :

- **REE - Répertoire des entreprises et des établissements (INSEE) :** alimenté par le répertoire administratif Sirene (Système Informatique pour le Répertoire des Entreprises et de leurs Établissements), il est le système d'information pour l'étude de la démographie des entreprises et des établissements. Il permet de

- **Flores - Fichier localisé des rémunérations et de l'emploi salarié (INSEE) :** Flores succède à Clap. Flores permet de connaître la répartition selon leur taille des établissements employeurs des secteurs marchand et non marchand. Il s'agit d'un système d'information construit pour l'essentiel à partir du fichier « Tous salariés » (anciennement appelé « DADS Grand format »).

Cette source permet également de connaître les principaux établissements employeurs des secteurs privé et public.

Pour les actifs :

- **Recensement de la Population (INSEE) :** Le recensement de la population permet de connaître à une échelle locale fine les caractéristiques des actifs (âge, diplôme, etc.). Les données sont au lieu de travail.

Pour le marché du travail :

- **Statistiques mensuelles du marché du travail – STMT (Dares, Pôle Emploi - traitement Direccte Idf) :** elles délivrent des informations sur les demandeurs d'emploi et leurs caractéristiques par FAP (métier recherché par le demandeur) et par bassin. Les données portent sur les demandeurs d'emploi inscrits à Pôle Emploi. Elles permettent également de connaître l'offre d'emploi enregistrée à Pôle Emploi (selon la durée), par FAP et par bassin.

- **Enquête BMO (Pôle Emploi)** : elle permet de connaître les besoins de recrutement des employeurs par famille professionnelle et par bassin ainsi que la part des projets jugés difficiles. Il s'agit d'estimations formulées par les employeurs. L'enquête est réalisée chaque année par Pôle Emploi avec le concours du Crédoc.



Pour la formation initiale :

- Base centrale de pilotage – BCP (Education nationale)

Le champ retenu est celui des inscrits en formation professionnelle initiale sous statut scolaire et en apprentissage, du niveau CAP-BEP à Bac+2 (y compris dans les établissements privés sous contrat et hors bacs technologiques, DEUST, DUT et classes prépa).

Les données concernent les effectifs d'inscrits en année diplômante (par exemple, pour le BTS, il s'agit des effectifs en 2^{ème} année).

Pour la formation continue :

Les données sont issues des systèmes d'informations de Pôle emploi et de la Région Ile-de-France

Les données présentées concernent les entrées en formation. Les entrées sont comptabilisées au lieu de formation, en l'occurrence le bassin. Le nombre d'entrées est légèrement sous-évalué en raison de données ne permettant pas une localisation au niveau du bassin pour l'ensemble des entrées.

Les actions de formation comptabilisées sont celles financées par :

- Pôle emploi dans le cadre des AIF (Aides individuelles à la Formation) et des AFC (Actions de Formation Conventionnées)
- Le Conseil Régional Ile-de-France concernant les dispositifs des formations 'métiers'. Il s'agit des dispositifs avec un financement dans le cadre de marché (PRFE, PRQC et PRFM) ou dans le cadre de subventions. Cela ne prend pas en compte les parcours d'insertion (comme Avenirs Jeunes), ni les formations transversales (compétences de base professionnelles, anglais à visée professionnelle, bureautique).
- Pôle emploi et la Région dans le cadre d'un Groupement de commandes



Glossaire

Demandeurs d'emploi de catégories ABC de Pôle Emploi :

- Catégorie A : Les demandeurs d'emploi sont tenus de faire des actes positifs de recherche d'emploi et sont sans emploi.
- Catégorie B: Les demandeurs d'emploi sont tenus de faire des actes positifs de recherche d'emploi et ont exercé une activité réduite courte.
- Catégorie C: Les demandeurs d'emploi sont tenus de faire des actes positifs de recherche d'emploi et ont exercé une activité réduite longue.

Familles professionnelles (FAP) : Les familles professionnelles sont une des principales nomenclatures de métiers. Elles ne correspondent pas à des métiers en tant que tels mais à des regroupements de métiers. Cette nomenclature permet de faire le lien entre la nomenclature des professions et des catégories socioprofessionnelles (PCS) et celle de la demande d'emploi (ROME).

La nomenclature comporte trois niveaux de détail : 22 domaines professionnels, 87 familles professionnelles ou 225 familles professionnelles.

[Pour en savoir plus : DARES – Familles professionnelles](#)

Fonction – Analyse fonctionnelle des emplois : La répartition de l'emploi sur un territoire est souvent analysée en fonction d'un découpage sectoriel, qui correspond à l'activité principale exercée par les établissements. L'approche est complétée ici par une analyse des fonctions remplies par les actifs, résultant de la profession qu'ils occupent. Les professions sont réparties en quinze fonctions.

Fonctions métropolitaines et cadres des fonctions métropolitaines : la répartition spatiale des fonctions n'est pas homogène sur le territoire. Cinq fonctions sont plus spécifiquement localisées dans les grandes aires urbaines, ce sont les fonctions métropolitaines : conception-recherche, prestations intellectuelles, commerce inter-entreprises, gestion et culture-loisirs.

Le concept de « cadres des fonctions métropolitaines » (CFM) vise à offrir une notion proche des emplois « stratégiques », en assurant la cohérence avec les fonctions. La présence d'emplois « stratégiques » est utilisée dans l'approche du rayonnement ou de l'attractivité d'un territoire. Ces emplois « stratégiques » sont définis comme les cadres et les chefs d'entreprises de dix salariés ou plus des cinq fonctions métropolitaines. La notion de cadre des fonctions métropolitaines (CFM) est un nouveau concept. Elle remplace la notion d'emploi métropolitain supérieur (EMS).

[Pour en savoir plus : INSEE](#)

Indice de spécificité : Appliqué à l'analyse sectorielle de l'emploi, il s'agit d'un indicateur permettant de comparer la structure de l'emploi d'un bassin à celle d'un territoire de référence, ici la région Ile-de-France. Il se calcule comme le rapport entre le poids d'un secteur dans un bassin d'étude au poids de ce même secteur dans la région multiplié par 100. Supérieur à 100, l'indice de spécificité témoigne d'une surreprésentation du secteur dans le bassin par rapport à la moyenne

Cet indicateur peut s'utiliser aussi pour analyser la répartition de l'emploi par famille professionnelle ou en encore par fonction.



Note méthodologique



Indicateur de concentration de l'emploi : Il est égal au nombre d'emplois dans la zone pour 100 actifs ayant un emploi résidant dans la zone.

Il permet d'apprécier le caractère plus ou moins résidentiel d'un bassin : un bassin comptant moins d'emplois que d'actifs en emploi qui résident sur le territoire – indicateur inférieur à 100 – sera plutôt considéré comme résidentiel par rapport à un bassin où cet indicateur serait supérieur à 100.

Précisons que ces emplois ne sont pas nécessairement occupés par les actifs résidant dans le bassin.

Nomenclature des spécialités de formation (NSF) : en usage depuis 1994, la NSF a été élaborée dans le cadre du Conseil National de l'Information Statistique (CNIS) et a pour vocation de couvrir l'ensemble des formations, quel qu'en soit le niveau. Elle comporte quatre niveaux hiérarchisés de classement en respectivement 4,

[Pour en savoir plus : lien vers la nomenclature.](#)

QPV – Quartier Politique de la Ville : Les périmètres des quartiers prioritaires de la politique de la ville sont fixés par le décret n° 2014-1750 du 30 décembre 2014

[Pour en savoir plus : lien vers la carte des QPV.](#)

Secteurs :

La nomenclature d'activités utilisée est la nomenclature agrégée (NA) en 38 postes.

[Pour en savoir plus : INSEE – Nomenclature agrégée 2008](#)

Sphères présentielle et productive :

Les activités présentielles sont les activités mises en œuvre localement pour la production de biens et de services visant la satisfaction des besoins de personnes présentes dans la zone, qu'elles soient résidentes ou touristes.

Les activités productives sont les activités qui produisent des biens majoritairement consommés hors de la zone et des activités de services tournées principalement vers les entreprises correspondantes.

[Pour en savoir plus : INSEE](#)

Taux d'activité : le taux d'activité est le rapport entre le nombre d'actifs (actifs occupés et chômeurs) et l'ensemble de la population correspondante (source : Insee) ; soit $\text{taux d'activité} = (\text{actifs occupés} + \text{chômeurs de 15 à 64 ans}) / (\text{pop totale de 15 à 64 ans})$.

Taux d'écoulement de la demande : Calculé sur une année glissante, soit 12 mois consécutifs, cet indicateur permet d'estimer la probabilité pour un demandeur d'emploi de retrouver rapidement un poste.

Il se calcule ainsi : $(1 - (\text{stock de demandeurs d'emploi à la fin de l'année} / (\text{stock de demandeurs d'emploi en début d'année} + \text{demandeurs d'emploi entrés dans les fichiers pendant l'année}))) * 100$

Un taux élevé signifie que la plupart des demandeurs d'emploi présents en début de période ou inscrits au cours des 12 derniers mois sont sortis des fichiers de



Note méthodologique

Taux d'emploi : Le taux d'emploi d'une classe d'individus est calculé en rapportant le nombre d'individus de la classe ayant un emploi au nombre total d'individus dans la classe (source Insee) ; par exemple, taux d'emploi = (actifs en emploi de 15 à 30 ans) / (pop totale de 15 à 30 ans)

Tiers lieux : Un tiers-lieu est un troisième lieu qui se distingue des deux principaux que sont le domicile et le travail.

[Pour en savoir plus : Etude IAU.](#)